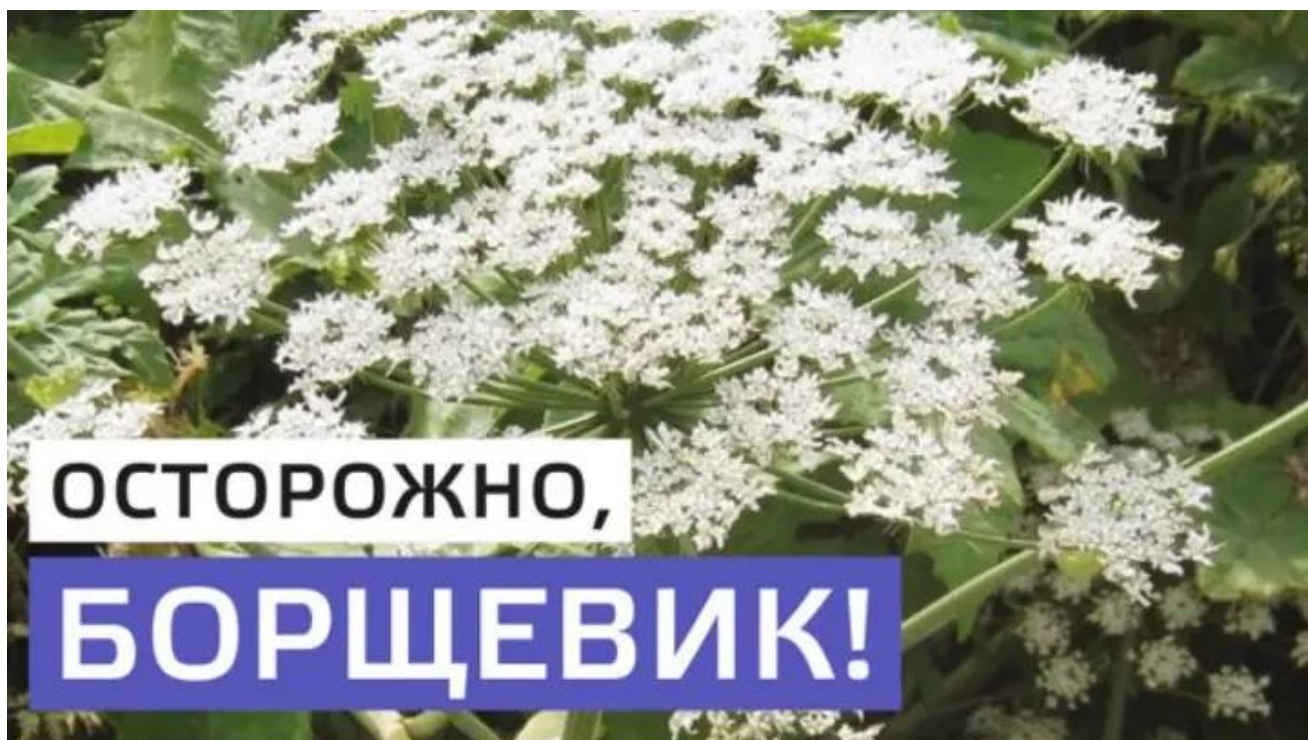


ОСТОРОЖНО, БОРЩЕВИК!



Борщевик Сосновского – злостный, очень агрессивный сорняк семейства зонтичные, растение двулетнее, цветет на второй год жизни, образует семена и отмирает. Борщевик быстрыми темпами осваивает необрабатываемые земли, полосы отвода дорог, пробирается на приусадебные участки. Земли, на которых борщевик Сосновского произрастал длительное время, сильно истощаются и становятся непригодными для выращивания других культур.

Но ещё большую опасность это растение представляет для людей и животных при попадании сока борщевика на кожу, особенно в солнечную погоду, вызывает сильные фотохимические ожоги, очень болезненные и требующие лечения.

**ПАМЯТКА О МЕРАХ БЕЗОПАСНОСТИ ПРИ ОБРАЩЕНИИ
БОРЩЕВИКОМ СОСНОВСКОГО**

ПОСЛЕ КОНТАКТА С СОКОМ БОРЩЕВИКА



При попадании сока на кожу тщательно и как можно быстрее смойте его водой с мылом.



Избегайте попадания солнечного света

на поражённые участки кожи в течение 2–3 суток.



При попадании сока в глаза промойте их водой и обязательно носите тёмные очки, при попадании в рот – как следует прополощите.



ПРИ ВОЗНИКНОВЕНИИ ОЖОГОВ



Обработайте поражённые участки антисептическим раствором, наложите стерильную повязку.



Примите антигистаминный препарат.



Вызовите «скорую» или обратитесь в ближайшее медицинское учреждение.



Строго соблюдайте рекомендации врача.



Высота растения до 4 м



Расскажите детям, как выглядит борщевик.



Объясните им, что нельзя играть с его стеблями и ходить босиком по скошенной траве, где есть пеньки борщевика.

Если решили самостоятельно косить заросли борщевика, закрывайте кожу непромокаемой тканью, берегите глаза.

Узнавать борщевик Сосновского «в лицо» необходимо для обеспечения безопасности вас и ваших близких. Высота взрослого растения может достигать 5 метров, мелкие цветки собраны в зонтики, диаметр которых

может достигать полуметра. Особенно опасно растение в период цветения, то есть, на протяжении всего лета. Однако и сухие стебли и семена борщевика также чреваты ожогами.

Что приводит к ожогам от борщевика?

В первую очередь, конечно же, незнание простейших правил безопасности. В отличие от многих других опасных растений, борщевик Сосновского может поражать кожу человека не только при непосредственном контакте, но и через лёгкую одежду.

Таким образом, получить ожоги от борщевика Сосновского можно:

- собрав букет из цветов данного растения;
- прогулявшись по зарослям растений;
- прикасаясь к его листьям и стеблям голыми руками (или – защитившись только тонкой тканью);
- использовать листья борщевика Сосновского как туалетную бумагу;
- заворачивать в листья борщевика Сосновского продукты питания, предназначенные для употребления;
- использовать трубчатые стебли растения для игры или в качестве «соломинки»;
- вырубать или косить опасное растение, не позаботившись о спецодежде (и даже в спецодежде, не прошедшей химическую и термическую дезактивацию).

Почему опасен борщевик?

Прежде всего, из-за своего коварства. Ожоги после контакта с борщевиком появляются не сразу, а лишь спустя несколько часов, иногда – лишь на следующий день. Катализатором появления ожогов становятся солнечные лучи, которые воздействуют на поражённые участки кожи. Начинается химическая реакция, в результате которой на коже появляются волдыри, а впоследствии – глубокие язвы, которые имеют весьма длительный период заживления.

В результате воздействия борщевика могут проявиться как точечные ожоги – на ногах или руках, – так и куда более серьёзные повреждения, вплоть до ожогов на 50-60 процентах всей поверхности организма, что является угрожающим для жизни пострадавшего.

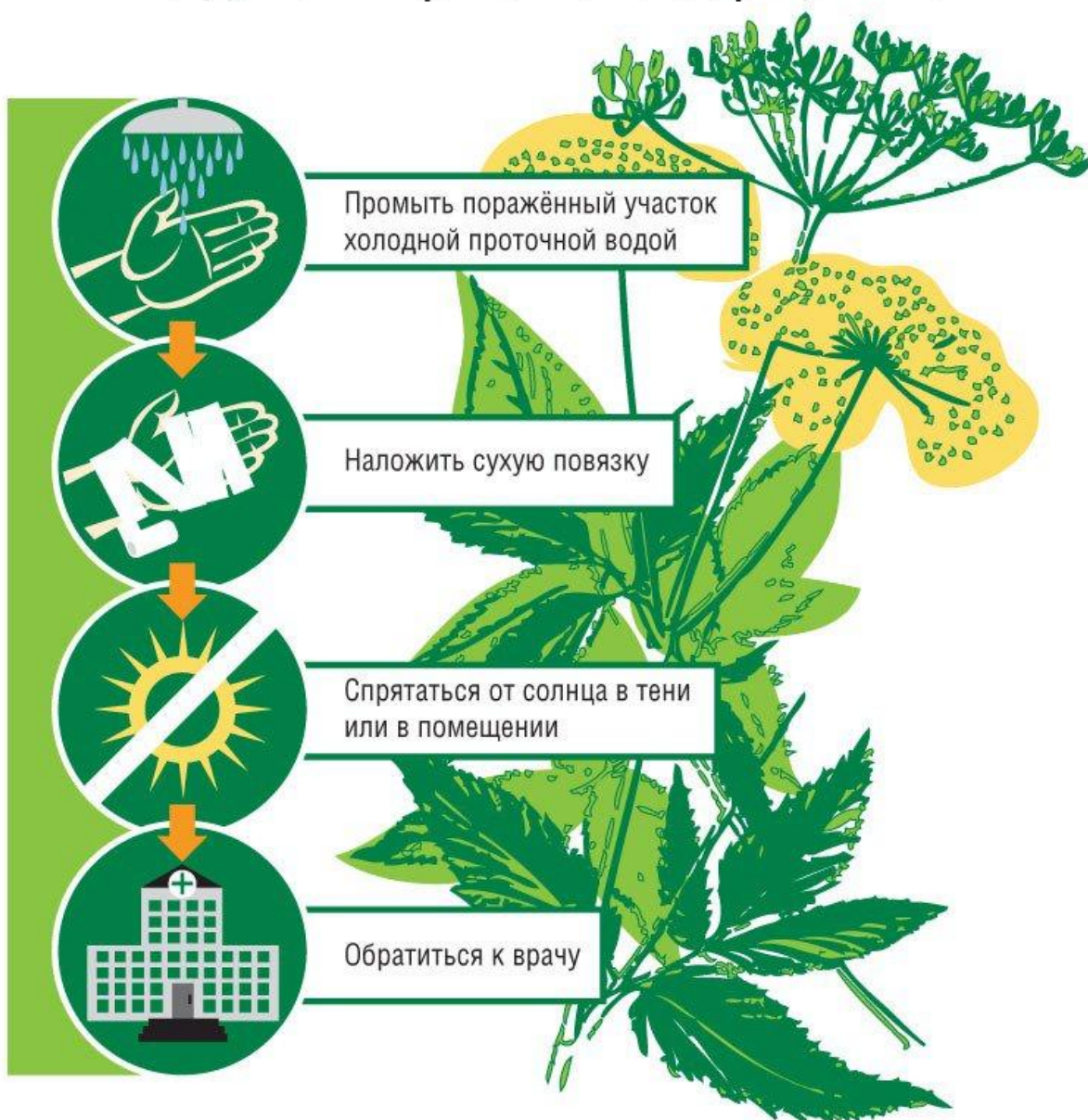
Когда опасен борщевик?

Особенно высок риск получения глубоких ожогов I, II и III степени в солнечную погоду. Поскольку реакция начинается на поражённых участках, достаточно непродолжительного воздействия солнечных лучей, чтобы

появился зуд, после которого проявляются ожоги. Усилению негативного эффекта воздействия борщевика Сосновского способствует повышенная влажность кожи – наличие поверхностной влаги способствуют быстрому распространению ядовитого сока.

В группе особенного риска – натуральные блондины (точно так же, как и при обычных солнечных ожогах), а также аллергики (сок борщевика Сосновского является сильным аллергеном, причём является таковым как при непосредственном, тактильном контакте, так и при нахождении рядом с растением и вдыханием запаха борщевика).

Что делать при ожоге борщевиком



Симптомы ожога борщевиком

Первые симптомы поражения борщевиком Сосновского можно охарактеризовать следующим образом:

- покраснение и зуд кожи (спустя сутки-двое после контакта с растением);
- отёчность кожи.

Эти признаки свидетельствуют о незначительном количестве попавшего на кожу ядовитого сока, вызвавшего ожог I степени. Поражённая поверхность кожи начинает отслаиваться уже через 2-4 дня.

Если покраснение и зудящие ощущения проявляются с большой интенсивностью, к числу симптомов добавляются:

- головные боли;
- повышение температуры тела (сочетающееся с ознобом, общей слабостью);
- места покраснения быстро преобразуются в пузыри с жидкостью внутри.

Такие симптомы свидетельствуют о большой площади поражения (до 15% поверхности тела), и/или о глубине поражения на отдельных участках. Ожог с такими симптомами определяется как ожог II степени. Заживление в этом случае начинается не ранее, чем спустя полторы-две недели, а полное исчезновение следов ожога может растянуться на годы (либо следы от ожога останутся на коже навсегда).

Если покраснение и появившиеся пузыри сменились язвенными образованиями на коже с чётко выраженными краями, речь идёт об ожоге III степени. Заживление этих язвенных образований происходит весьма долго, может сопровождаться формированием в язвах гнойных очагов. В этом случае необходимо обращение за медицинской помощью, даже если площадь повреждения визуально невелика. Либо же проблема может растянуться на месяцы, плюс осложнения, которые проявятся в местах хронических заболеваний или других «слабых местах».

Как оказать помощь после контакта с борщевиком Сосновского

По европейской части России распространяется высокое растение с мясистым стеблем и соцветием-зонтиком, чей сок под влиянием солнечных лучей оставляет сильнейшие ожоги на коже.

После контакта с соком борщевика



1

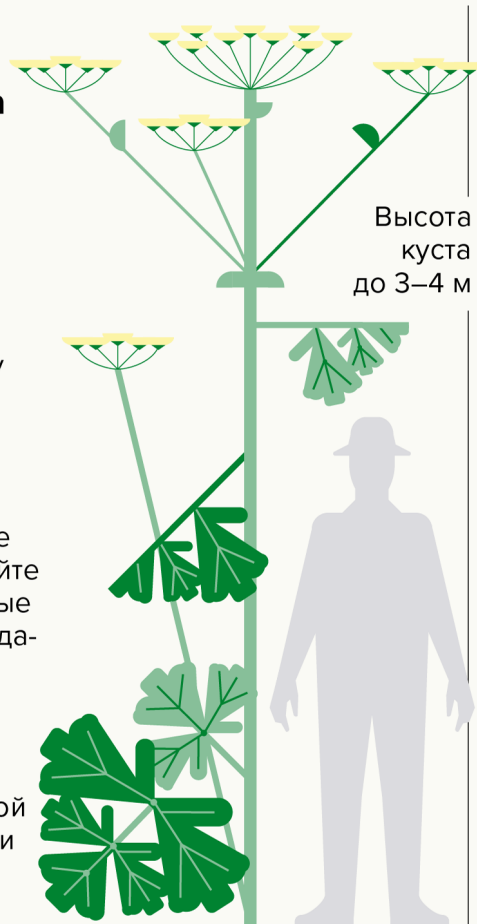
Тщательно помойте кожу мягкой губкой с мылом, действуйте быстро.

2

Перевяжите пораженные места или хотя бы закройте их одеждой, чтобы прямые солнечные лучи не попадали на кожу 2-3 суток.

3

При попадании сока в глаза промойте их водой в течение 15–20 мин., при попадании в рот — как следует прополощите.



При возникновении ожогов



1

Обработайте пораженные участки антисептическим раствором, наложите стерильную повязку.

2

Примите антигистаминный препарат.

3

Вызовите скорую или обратитесь в ближайшее медучреждение.

4

Строго соблюдайте рекомендации врача.

Профилактика

Расскажите детям, как выглядит борщевик.

Объясните им, что нельзя играть с его стеблями и ходить босиком по скошенной траве, где есть пеньки борщевика.

Если решили самостоятельно косить заросли борщевика, **закрывайте кожу** непромокаемой тканью, **берегите глаза**.

© ТАСС, 2018. Источники: НИИ СП им. Н.В. Склифосовского ДЗМ, Фундаментальные науки и практика. Т. 1. № 1.

Первая помощь

Первую помощь при контакте с борщевиком можно разделить на два этапа – это профилактика ожогов и помощь собственно при уже обнаруженных ожогах.

Профилактическая помощь после контакта с ядовитым растением включает в себя:

- тщательно промыть кожу, на которую мог попасть сок борщевика, большим количеством воды с хозяйственным мылом или пищевой содой, чтобы удалить ядовитый сок;
- как минимум, на 2-3 недели исключить солнечные ванны для участков с возможным поражением – либо полностью исключить выход под прямые солнечные лучи, либо воспользоваться солнцезащитным кремом с высоким уровнем защиты, либо подкорректировать гардероб в пользу свободных нарядов, закрывающих кожу от попадания солнца.

Первая помощь при выявлении первых признаков ожога борщевиком Сосновского включает в себя:

- скорейшее обращение к врачу (в особенности – для аллергиков, детей и людей с ослабленным иммунитетом, например, недавно перенесшим тяжёлое заболевание, а также в тех случаях, если вы отмечаете симптомы, совпадающие с ожогами второй и третьей степени);
- приём нестероидного противовоспалительного средства (к таковым относится общедоступный парацетомол);
- при минимальном риске развития аллергических реакций – приём антигистаминных средств (особое внимание уделите противопоказаниям, ведь детям до 2-5 лет многие из них принимать ни в коем случае нельзя!).

Чего нельзя делать при ожогах борщевиком

Категорически запрещено размачивать пузыри, вызванные соком борщевика Сосновского, в воде. Это не просто затруднит и продлит процесс заживления, но ещё и усилит риск вторичного заражения. Результат не замедлит сказаться – такие ожоги будут затягиваться неделями, а следы от них сохранятся навсегда.

Использовать противоожоговые и ранозаживляющие гели без рекомендации врача или указания в инструкции, что средством можно использовать при химических ожогах. Лучше защитить поражённые участки стерильными салфетками или бинтами.